

L|E|S| |T|A|N|N|E|R|I|E|S

CENTRE
D'ART CONTEMPORAIN

234 RUE DES PONTS
45200 AMILLY
T. 02.38.85.28.50
WWW.LESTANNERIES.FR

Amilly
Ville des Arts

T|H|E RYBN.ORG
G|R|E|A|T
O|F|F
S|H|O|R|E

1^{ER} FÉV.
15 MARS 2020

DOSSIER
DE PRESSE

SOMMAIRE

3 COMMUNIQUÉ DE PRESSE

5 VISUELS DE PRESSE

**6 PRÉSENTATION ET PARCOURS
D'RYBN.ORG**

9 PARTENAIRES

10 INFORMATIONS PRATIQUES

THE GREAT OFFSHORE

Exposition du 1^{er} février
au 15 mars 2020

Vernissage le samedi 1^{er} février
à partir de 17h

Navette A/R gratuite.

Gare de Montargis < > Tanneries

Infos et réservations avant le 29 janvier
02.38.85.28.50

contact-tanneries@amilly45.fr

Au carrefour des arts plastiques, de la recherche, des micro et macro-économies et du net.art, l'exposition *The Great Offshore* présentée dans la Galerie Haute constitue le nouveau volet d'un projet d'enquête au long cours sur les logiques des économies *offshore* menée par le collectif à géométrie variable d'artistes anonymes RYBN.ORG (constitué en 2000). Pour cette exposition aux Tanneries, le collectif prolonge un travail de dévoilement de figures de l'économie dite « occulte » précédemment engagé dans diverses structures liées aux arts visuels et numériques. Ce prolongement s'opère ici à travers un foisonnement organisé de données, d'histoires, de motifs, de matériaux et de médiums interconnectés, recoupant une liberté sémiotique et d'association qui sous-tend sa pratique en tant que plateforme numérique de recherche indépendante.

Véritable mise en commun de l'information, l'œuvre documentaire *The Great Offshore* constitue une proposition multidimensionnelle et en devenir au sein de laquelle chacun des contributeurs - qu'il soit membre du collectif ou invité par ce dernier - participe à la production d'un ensemble polymorphe duquel émerge une figure de l'*offshore* extra-disciplinaire, plurielle et complexe. De l'étude de savoirs interstitiels naît une forme de méta-archéologie qui repose, en partie, sur une analyse de méta-données transfigurée à travers une pratique qui plonge ses racines dans une forme de nomadisme et dans la méthode situationniste de la « dérive¹ » qu'RYBN.ORG a transformée en développant ses propres outils de recherche et de création.

Dans le fond comme dans la forme, il s'agit bien pour le collectif d'opérer, à travers *The Great Offshore*, des frictions pour produire du sens, de l'intelligible. À la nouvelle géographie - matérielle comme immatérielle - qui se dessine à partir des combinaisons et mises en relation des enquêtes menées par RYBN.ORG et ses extensions virales et rhizomiques, répond celle de l'exposition pensée pour le centre d'art, constituée en archipel ou, encore, en galaxie ; deux motifs communément attachés à l'imaginaire des économies parallèles.

Ainsi, dans la Galerie Haute, cinq îlots viennent graviter autour d'un épicycle, recoupant cinq itérations, occurrences et topologies du *offshore* tel qu'il se manifeste de nos jours. *Offshore Lab* traite du business florissant des sociétés « boîtes-aux-lettres » aux Pays-Bas ; *Proxy - La City* de l'influence que la Corporation de la City maintient dans l'ancien Empire britannique ; *Malte Blockchain* du marché spéculatif des crypto-monnaies à Malte, dite la « *block-chain island* » ; *Art Market* de la financiarisation du marché de l'art et l'émergence des *freeports* en Suisse, au Luxembourg et à Singapour ; *Space Offshore* de la législation du Luxembourg qui drague les fonds les plus futuristes. Au centre de l'exposition, *Algooffshore* - constitué de grands diagrammes qui consignent les modes opératoires des cinq autres îlots - met en lumière les dynamiques et mécanismes transversaux qui participent à la formation d'un véritable régime de gouvernance, de l'histoire coloniale et postcoloniale au développement du capitalisme mondial.

Entre polarisation et constellation, *Algooffshore* concentre la partie analytique de l'exposition dont les disséminations en îlots font la part belle à une vision plus scénarisée, relativement nouvelle dans la démarche d'RYBN.ORG. L'exposition dans la Galerie Haute des Tanneries - véritable extension du projet *The Great Offshore* -, est en effet l'occasion pour le collectif d'initier une approche plus plastique, fictionnelle et spéculative, dramatique et poétique, traduite, entre autres, par un travail très particulier sur l'éclairage.

1. Guy Debord, « Théorie de la dérive », *Les Lèvres nues*, n° 9, décembre 1956.

Entre points d'obscurité et poches lumineuses, la nébuleuse de mises en récits visuels et sonores opérée par RYBN.ORG dans *The Great Offshore* s'ancre fortement dans l'imagerie de l'enquête : aux univers citadins à l'architecture horizontale des films noirs se substituent ceux photographiés des architectures liées aux activités *offshore*. La prolifération des écrans ainsi que des modes d'écoute contribue également à la mise en place d'ambiances visuelles et sonores distinctes qui puisent dans l'imaginaire de l'espionnage mais aussi de la salle des marchés.

Entre le visible et l'invisible, l'explicite et l'implicite, le textuel et le visuel, le fantôme et la réalité, *The Great Offshore* met en lumière des territoires et des savoirs encore occultés - situation paradoxale dès lors que l'on prend la mesure de leur place et de leur puissance dans l'économie mondiale. L'archipel et chacun de ses îlots constituent donc une véritable base de données physique organisée en bibliothèques thématiques partagées au visiteur. Ce dernier est invité à les investir comme il l'entend et au grès de temporalités, de voies et de récits variés, afin de mener sa propre enquête.

PARTENAIRES DE L'EXPOSITION

RYBN.ORG est lauréat du programme 'Les Collectifs d'artistes' de l'Institut français. Le projet *The Great Offshore* bénéficie de l'aimable soutien du programme Europe Créative-EUCIDA et de l'Espace multimédia Gantner.

L'exposition *The Great Offshore* bénéficie de l'aimable collaboration d'élèves du CAP Menuiserie de l'EREA Simone Veil d'Amilly, dans le cadre du montage, ainsi que de l'ÉSAD-Orléans, de la Labomedia et de radio Π-Node dans le cadre du mini-festival.



AUTOUR DE L'EXPOSITION

7 et 8 mars 2020 : mini-festival autour de l'exposition.

Samedi 7 mars 2020, Les Tanneries, à partir de 14h30

Ateliers en famille autour de l'exposition.

Restitution et prolongement, par les étudiants de 1er cycle de l'ÉSAD-Orléans, du workshop dirigé par RYBN.ORG aux Tanneries du 27 au 31 janvier 2020.

Plateau radio public autour de l'exposition sous la forme de présentations, échanges ouverts, discussions, écoutes sonores. Clôture du plateau radio en concerts et performances. Diffusion en direct sur radio Π-Node - <http://p-node.org>.

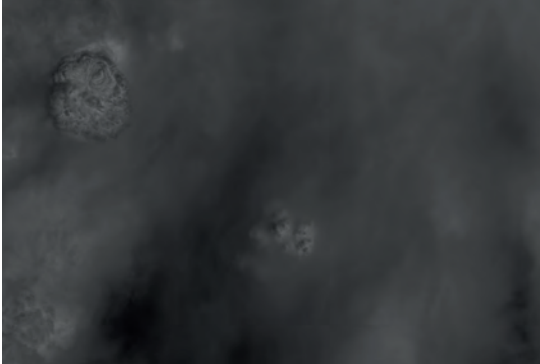
Dimanche 8 mars 2020, Labomedia, à l'heure du goûter

Ateliers hors-les-murs sur la notion d'anonymat suivis de discussions et séances d'écoute @ Labomedia, Le 108, Orléans (<http://labomedia.org>).

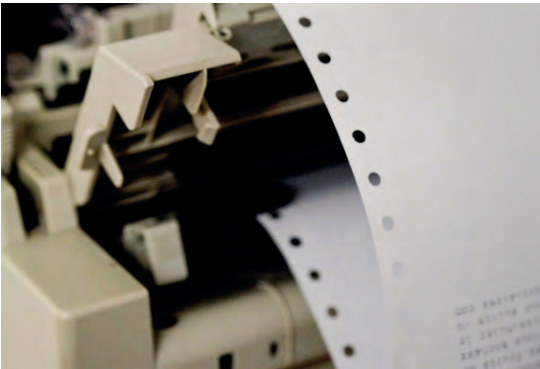
Intervenants : Dinah Bird & Jean-Philippe Renoult, Jean-François Blanquet, Benjamin Cadon, Ewen Chardronnet, Marie Constant, Éric Degoutte, Emmanuel Guez, Aude Launay, RYBN.ORG, Samon Takahashi, UV Éditions (Cédric Pigot et Magali Daniaux), et d'autres invités.

Programmation et horaires détaillés à venir sur <http://www.lestanneries.fr/agenda/>

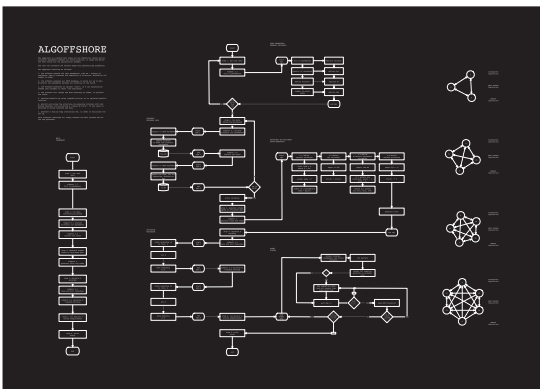
Retrouvez le travail d'RYBN.ORG ailleurs en France dans l'exposition collective : *Le supermarché des images*, du 11 février au 7 juin 2020, Jeu de Paume, Paris



RYBN.ORG
Vue satellite, Îles Caïmans
Visuel officiel de l'exposition
The Great Offshore,
Les Tanneries - CAC Amilly, 2020
Photo et courtesy : Copernicus
Sentinel, data 2017



RYBN.ORG
The Great Offshore
Vue d'exposition,
Espace multimédia Gantner,
Bourogne, 2018.
Photo : Wilfried Bartoli.



RYBN.ORG
Algoffshore, 2020
Impression A0
The Great Offshore,
Les Tanneries - CAC Amilly, 2020



RYBN.ORG
The Great Offshore
Vue d'exposition,
Espace multimédia Gantner,
Bourogne, 2018.
Photo : Wilfried Bartoli.

RYBN.ORG est une plateforme de recherche artistique, expérimentale et indépendante créée en 1999, et basée à Paris. Organisée en collectif, RYBN.ORG explore, dans le cadre du champ artistique, la production de formes plastiques issues de la mise en tension de phénomènes socio-économiques, scientifiques et politiques. Le collectif suit une méthodologie d'enquête « extra-disciplinaire », sur le fonctionnement de phénomènes et de systèmes complexes et ésotériques - algorithmes de trading haute fréquence, architecture de l'économie offshore, structure des marchés financiers, herméneutiques de la kabbale, protocoles de gestion des réseaux de communications, virus informatiques, etc.

Sur les bases de ces investigations, RYBN.ORG produit des objets plastiques, qui évoluent au-delà du seul champ artistique, à partir de processus d'intrusion et de contamination, afin d'intégrer des milieux et des terrains où ces objets sont à même de générer des résonances particulières : réseaux sociaux, marchés financiers, brevets, spectre radio-électromagnétique.

Les travaux de RYBN.ORG ont fait l'objet de présentations dans de nombreuses expositions d'art contemporain ou d'art numérique : Open Codes, 2017, ZKM ; Gute Böses Geld, Kunsthalle Baden-Baden, 2016 ; Poetics and Politics of Datas, HEK, 2016 ; Infosphäre, ZKM, 2015 ; Requiem für a Bank, HMKV, 2014 ; The Global Contemporary, 2012, ZKM ; El Processo Como Paradigma, LABoral, 2009 ; ainsi que dans de nombreux festivals : Ars Electronica (Linz), CTM / Transmediale (Berlin), Pixelache (Helsinki), Cellsbutton (Jogjakarta), Elektra (Montréal), THSF (Toulouse), Fiber Festival (Amsterdam), Nemo (Paris), etc. Les œuvres du collectif font partie des collections du CNAP (collection Pop Up, 2011) ou ont été primées dans les concours, comme le Prix Ars Electronica Honorary Mention (2012) et le HEK Net Based Award (2017).

Expositions**2020**

The sea is glowing, Drugo more, Rijeka, HR
Le supermarché des images, Jeu de paume, Paris, FR
Algotaylorism, La Kunsthalle, Mulhouse, FR

2019

The sound of one computer thinking, Impakt, Utrech, NL
Esthétiques biopolitiques, L'atelier, Nantes, FR
Supre:organism, Kunstfort bij vijfhuizen, NL
Cosmos 2019, Espace multimédia Gantner, Bourgogne, FR
The unseen, performing surgery on your inner reality, Muzeul national al hartilor si cartii vechi, Bucarest, RO
Open codes, Zkm, Karlsruhe, DE
Ré-flexions, Frac Alsace, Selestat, FR
RVBN #4, Médiathèque, Bron, FR
La table des négociations, Cité du design, Saint Étienne, FR
Double negative, Chashama, New York, USA
Open codes, The art of coding, Goethe Institut, Max Mueller Bhavan, Mumbai, IN
Sortir du désenchantement du numérique, Espace multimédia Gantner, Bourogne, FR

2018

Zugzwang, Walzwerk null, Düsseldorf, DE
A = anonymity, Kampagnel, Hamburg, DE
Radical networks, Spektrum, Berlin, DE
Liste, Liste Art Fair, Basel, CH
Antidatamining, Espace Jean-Roger Caussimon, Tremblay-en-France, FR
The Great Offshore, Espace multimedia Gantner, Bourogne, FR

2017

Raus aus dem digitalen unbehagen, Kunsthaus, Langenthal, DE
Non-compliant futures, Eastern bloc, Montréal, CA
Infosphere, Centro national de las artes, Mexico City, MX
Captive portals / adm xi, Future gallery, Berlin, DE
On alchemy and magic, De brakke grond, Amsterdam, NL
Economia, Natlab, Eindhoven, NL
Futurs non conformes #2, Espace virtuel du Jeu de Paume, Paris, FR
Homage to nervous systems, Tetem, Enschede, NL
The act of magic, Stuk, Leuven, BE
Haunted by algorithms, Y, Paris, FR

2016

Apren#5 : big data, La Fabrique, La Bouverie, BE
Undisziplinary learning, District, Berlin, DE
Festival Gamerz, Fondation Vasarely, Aix-en-Provence, FR
DDW, DDW, Eindhoven, NL
Mondes souterrains, Paris, FR
Gute böses geld, Casino Baden-Baden, Baden-Baden, DE
Automata, Galerie b-312, Bian, Montréal, CA
Antiatlas of borders, La-Cambre, Bruxelles, BE
Nervöse system, HKW, Berlin, DE
SDBX, Cap Sciences, Bordeaux, FR
Espace virtuel du Jeu de Paume, Paris, FR
Globale : infosphere, ZKM, Karlsruhe, DE

2015

Frankenstein media, Médiathèque Ceccano, Avignon, FR
Playing future, Kunsthalle, Kiel, DE
Poetics and politics of data, Hek, Basel, CH
Orléanoïde, Collégiale St Pierre le Puellier, Orléans, FR

2014

Disnovation, Le bel ordinaire, Pau, FR
Volume ii, 98weeks, Beirut, LB
Disnovate, Parsons, Paris, FR
Media mediums, Ygrec, Paris, FR
Requiem for a bank, HMKV, Dortmund, DE
/data/center, dc4, Paris, FR

2013

Anti-atlas des frontières, Musée des tapisseries, Aix-en-Provence, FR
The algorithmic trading freak show, Trafó, Budapest, HU
Croisements numériques, Saint Nazaire, FR
Digital choc, Institut Francais, Tokyo, JP

2012

Controlled evidence, Simons Center, Stony Brook, New York, USA
Showoff, Room 7.2, Paris, FR
Ars electronica, Ok center, Linz, AT
Re:made, MNAC, Bucarest, RO
Révolutions, Electrochoc, Bourgoin-Jallieu, FR
mmlxii, Gaîté lyrique, Paris, FR
The global contemporary. art world after 1989, zkm, Karlsruhe, DE

2011

Speedshow Brussels, Smart tel, Brussels, BE
Speedshow, Taxiphone cyber welat, Paris, FR
Fréquences 3, Transpalette, Bourges, FR

2010

Videodrone, Plateforme, Paris, FR
El proceso como paradigma, Laboral, Gijon, ES
Entre tu y yo, La tabascalera, Madrid, ES

2009

v.o.s.t. .iii, Imal & Nova, Brussels, BE
Faux raccord, La tabascalera, Madrid, ES
Stockoverflow, Imal, Brussels, BE

2008

Data meanings, Théâtre Paris Villette, Paris, FR
Chain reaction, Skopje, MK
Recorded : landscapes and politics of new media, Peacock visual arts center, Aberdeen, GB-SCT
Data meanings, El aguila, Madrid, SCT

2007

Cellsbutton #1, Jogjakarta, Java, IDN
v.o.s.t .ii, La Générale, Paris, FR

2006

v.o.s.t .i, Le Barbizon, Paris, FR
Festival nemo, Espace Paul Ricard, Paris, FR
Transmediale06, Tesla im podewils'schen palais, Berlin, DE

2005

Art & technologies, Carrefour numérique, Cité des sciences, Paris, FR
3d interface olfactive interactive, Vendôme, FR

Plus d'informations sur les performances, conférences et workshops du collectif : rybn.org

PARTENAIRES

Le Centre d'art contemporain Les Tanneries est porté par la Ville d'Amilly. Il reçoit le soutien du ministère de la Culture - DRAC Centre-Val de Loire, du Conseil Régional Centre-Val de Loire, du département du Loiret, de l'Agglomération Montargoise Et Rives du Loing. Sa création a été cofinancée par le Feder et le CPER, ainsi que par la Fondation Total dans le cadre de son partenariat avec la Fondation du Patrimoine.

Cette opération est cofinancée par l'Union Européenne. L'Europe s'engage en Région Centre-Val de Loire avec le Fonds européen de développement régional.



INFORMATIONS PRATIQUES

Les Tanneries
Centre d'art contemporain
234 rue des Ponts
45200 Amilly



Informations générales :

02.38.85.28.50

contact-tanneries@amilly45.fr

Contact presse :

Louise Le Moan

louise.lemoan@amilly45.fr

Ouvert du mercredi au dimanche
de 14h30 à 18h
Entrée libre

ACCÈS

- Transports en commun depuis Montargis :

Réseau bus Amelys

Ligne 5 Mirabeau < > Hôpital / Arrêt Tanneries

- Par le train depuis Paris

Ligne nationale Paris - Nevers

au départ de la Gare de Paris Bercy.

Ligne régionale Paris - Montargis

au départ de la Gare de Lyon.

Arrêt gare de Montargis

- Par la route depuis Paris

A6 direction Lyon, puis A77. Montargis, sortie D943

Amilly Centre.

